

הפרדיגמה של העבודה הסוציאלית הקהילתית וחוסן קהילתי בעת הזו

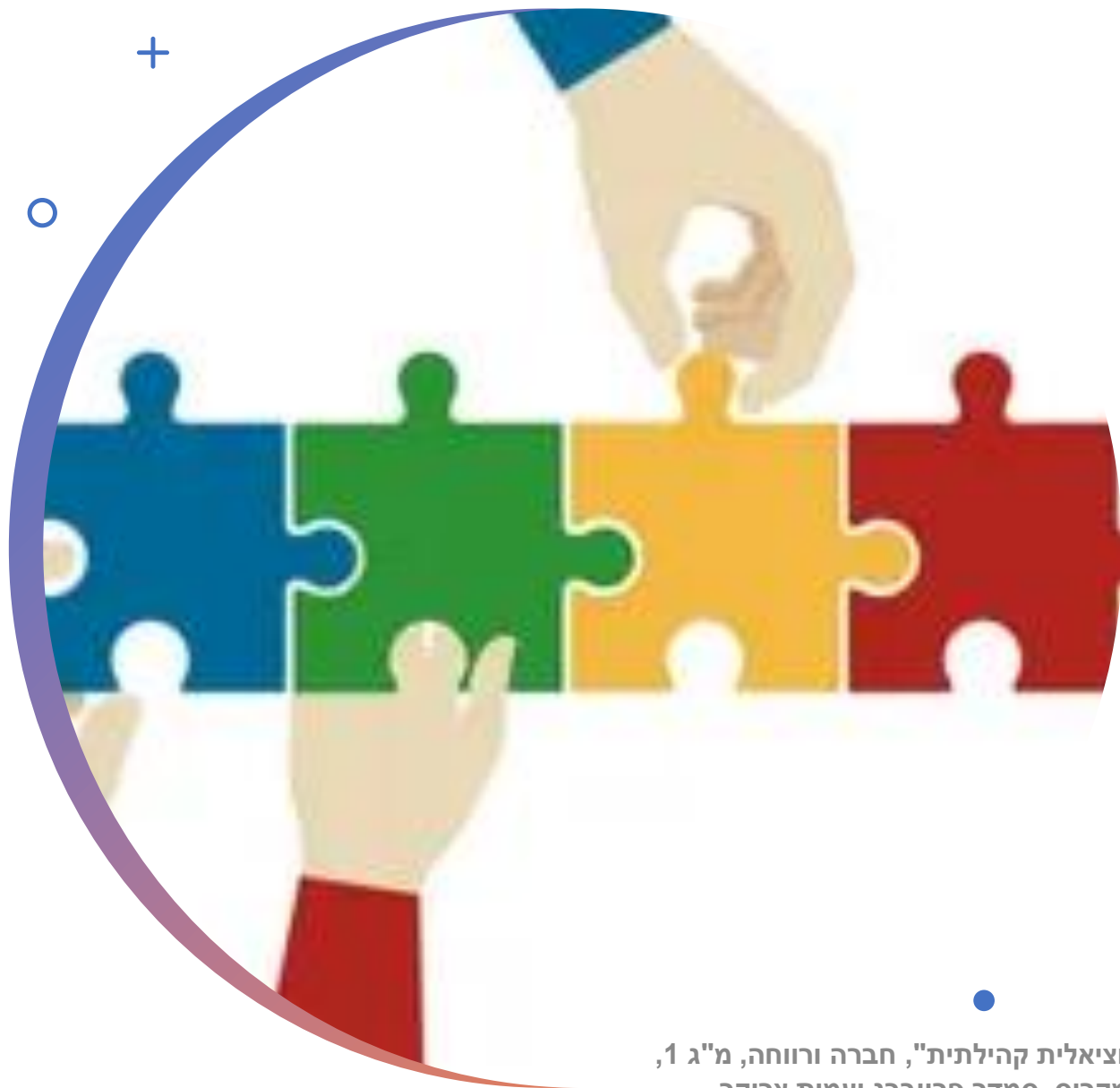
שלומית וייס דגן, ענבל אביב, אילה אליהו, דרורית לוי, איילת מקרוס,
סמדר פרייברג ועמית צריקר

בית הספר לעבודה סוציאלית, אוניברסיטת בר-אילן



בית הספר
לעבודה סוציאלית
ע"ש לואיס וגבי וייספלד
הפקולטה למדעי החברה
אוניברסיטת בר-אילן





מהי פרדיגמה?

פרדיגמה היא מושג מרכזי
בפילוסופיה ומהווה מסגרת
הכוללת תפיסות, ערכים ושיטות
של תחום מדעי מסוים

מצגת זו מתבססת על המאמר: "מפת דרכים: גיבוש פרדיגמה לעבודה סוציאלית קהילתית", חברה ורווחה, מ"ג 1, מאת שלומית וייס דגן, ענבל אביב, אילה אליהו, דרורית לוי, איילת מקרוס, סמדר פרייברג ועמית צריקר

הפרדיגמה מבוססת על ארבעה מרכיבים מרכזיים



מתודולוגיה - פרקטיקה



אקסיוולוגיה - ערכים

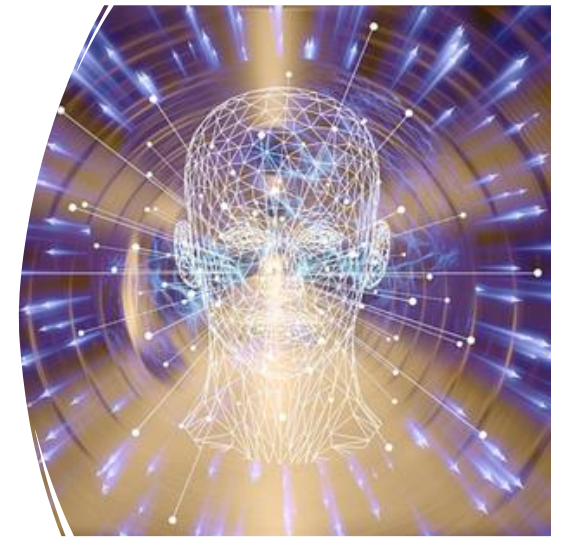


אפיסטמולוגיה - מקור הידע



אונטולוגיה - תפיסות בסיס

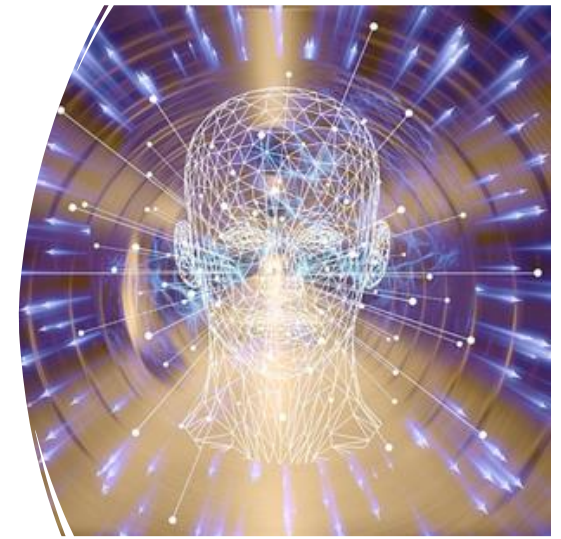
האונטולוגיה – כוללת את התפיסות וההנחות אודות טבע העולם והאדם.



הפרדיגמה של העו"ס הקהילתית מורכבת מארבעה עקרונות יסוד

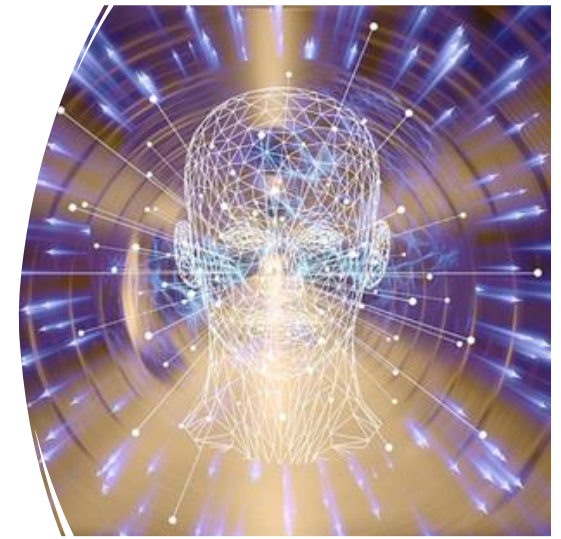
- האדם חי בסביבה חברתית מגוונת מרובת מערכות הוא מושפע ממנה ומשפיע עליה
- בני אדם פועלים בתוך מבנה חברתי המאופיין ביחסי כוח בלתי הוגנים ובלתי שוויוניים
- בני האדם אקטיביים ובעלי יכולת לפעולה ולשינוי
- השתייכות האדם לקהילה תורמת לו מבחינה רגשית וחברתית

העקרונות האונטולוגיים של פרדיגמת העו"ס הקהילתית בשגרת החירום



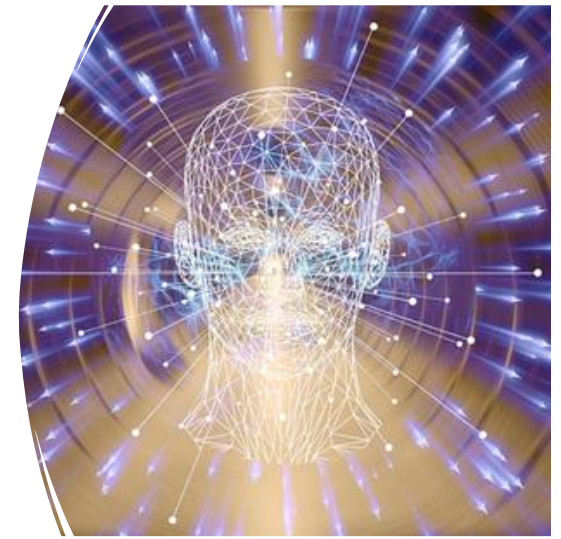
- **העקרון הראשון מדגיש כי האדם חי בסביבה חברתית מגוונת מרובת מערכות.**
- **בעת מלחמה וחירום, בתכנון התערבות, עלינו להסתכל על האדם ועל סביבתו החברתית והקהילתית כמערכת אחת מורכבת ורב-ממדית בעלת השפעה דו-כיוונית על הפרט והקהילה.**
- **מנקודת מבט אקולוגית, הפגיעה בעת מלחמה ושגרת חירום היא פגיעה במערכות החיים השונות, החל מהרמה הפרטנית-נפשית וכלה ברמה המשפחתית-זוגית, חברתית, ברמה הקהילתית וברמה הלאומית. בשל הפגיעה הרב מערכתית, גם ההתערבות צריכה לתת מענה רב מערכתי לתמיכה והתמודדות עם מצב החירום.**
- **על העובדת הסוציאלית הקהילתית לגייס את המערכות לטובת הקהילות, לעבוד בצמוד עם אנשי קשר במערכות השונות, ליזום ולמקסם שיתופי פעולה לטובת חיזוק האוכלוסייה.**

העקרונות האונטולוגיים של פרדיגמת העו"ס הקהילתית בשגרת החירום



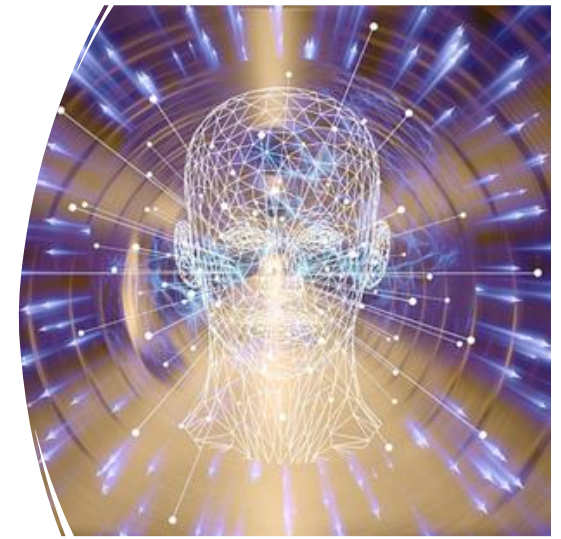
- בני אדם פועלים בתוך מבנה חברתי המאופיין ביחסי כוח בלתי הוגנים ובלתי שוויוניים
- את אופי ורמת הפגיעה של המלחמה לא ניתן להפריד מתהליכים חברתיים- פוליטיים שקדמו לאירוע הטראומטי כמו אפליה על רקע מוצא או מגדר ומצב סוציאקונומי.
- השלב הראשוני של המשבר בדרך כלל מאופיין "בשבירת היררכיה" והסרת מחסומים חברתיים, אך עם החלשות האיום יש חזרה ליחסי הכוח שהיו לפני המשבר.
- עוצמת הפגיעה ואפשרויות השיקום מושפעות גם מההקשר החברתי כגון מיקום ביחסי הכוח ופערים חברתיים.
- על העו"סיות הקהילתיות לפעול מתוך הבנה זו, להיות רגישות להקשרים התרבותיים- חברתיים-כלכליים, ולהסיר בשיתוף פעולה עם חברי הקהילות חסמים אלו לצורך שיקום וטיפול.

העקרונות האונטולוגיים של פרדיגמת העו"ס הקהילתית בשגרת החירום



-
- בני האדם אקטיביים ובעלי יכולת לפעולה ולשינוי, בעת שגרה וכך גם בעת חירום.
 - תחילת המשבר יכולה להיות מלווה "בשיתוק" וקושי תפקודי ועל כן בשלב זה יתכן ותידרש התערבות ריכוזית הממוקדת בסיוע עבור הנפגעים.
 - למרות האירוע הטראומטי, הנפגעים מהמשבר שואפים לעצב את חייהם בכוחות עצמם והם מפתחים באופן עצמאי אסטרטגיות התמודדות ושיקום.
 - על העו"סיות הקהילתיות לזהות את הפעולות האקטיביות ואת היוזמות של חברי הקהילה, להעצים אותם ולארוג אותם יחד לפעולה קהילתית מיטיבה.

העקרונות האונטולוגיים של פרדיגמת העו"ס הקהילתית בשגרת החירום



- השתייכות האדם לקהילה תורמת לו מבחינה רגשית וחברתית
- שייכות לקהילה וחוסן קהילתי מהווים מקור כח ועוצמה בעת שגרה ובמיוחד בעת חירום, ועל כן יש להשקיע בזמן שגרה בבניית החוסן הקהילתי: בניית מנגנוני הקהילה, טיפוח מנהיגות, השקעה ברשתות חברתיות וכד.
- בעת חירום, קהילה מקלה על הבדידות, מנרמלת סבל, מהווה מקור לתמיכה חברתית ורגשית, רותמת לעשייה למען האחר ועל כן מהווה כגורם מגן מפני תסמיני PTSD.
- ישנה חשיבות לשמור ככל האפשר על מסגרת הקהילה והחיבור בין חבריה, גם בעת משבר שמוביל לפירוק, בריחה והימלטות היחידים באופן עצמאי כגון במלחמה, רעידת אדמה וכד'.

אפיסטמולוגיה של עו"ס קהילתית בשעת חירום



הידע של חברי הקהילה הנובע מניסיונם והיותם בעלי הבעיה (כולל ידע ביקורתי)

- הידע של חברי הקהילה, ביחס למצוקה ולהתמודדות שלהם בזמן החירום- הוא ידע מרכזי לצורך תכנון ההתערבות.
- במשברים מסוג חדש, בשלב ראשון יש חוסר הבנה לגבי משמעות האיום וחוסר ידיעה לגבי הצרכים ועל כן, איסוף הידע מהשטח (מהנפגעים) קריטי לקבלת תמונה תואמת את הצרכים ולהגביר את יכולת הסיוע.
- חברי הקהילה הם המומחים לבעיות ולמצוקות שלהם והם מכירים את החסמים ואת דרכי הפעולה הידועות להם. יחד עם זאת, הם עלולים להיות במצב של העדר תפקוד ולכן על העו"סיות הקהילתיות לעשות מאמצים אקטיביים להגיע אליהם ולאסוף מהם את המידע.

אפיסטמולוגיה של עו"ס קהילתית בשעת חירום



הידע ההתנסותי של אנשי מקצוע

- העו"ס הקהילתית נסמכת על הידע המקצועי שצברה מניסיונה ביחס להתערבויות קהילתיות בעת חירום או נעזרת בבעלי ניסיון קודם בהתמודדות עם מצבי חירום.
- הידע האקדמי נשען על תיאוריות ומחקרים מעולם האקדמיה. בעת חירום יש חשיבות רבה לאיתור מהיר של ידע פרקטי הקיים במקומות אחרים, הרלוונטי להתמודדות עם המשבר.
- לפי הפרדיגמה של העבודה הסוציאלית הקהילתית, ההתערבות הקהילתית מבוססת על שילוב שלוש מקורות הידע, ללא עדיפות ועליונות לידיע האקדמי-המדעי, מתוך מודעות ליחסי הכח שהוא מייצר.
- על איסוף הידע לשרת את רווחת הפרטים והקהילות כך שיהיה ממוקד צרכים, רגיש, דיסקרטי וענייני ויטייחס לכלל המעגלים: פרט, משפחה וקהילה
- בתהליך איסוף המידע והסיוע יש לוודא שייערך מיפוי צרכים גם בקרב אוכלוסיות שעלולות להיות שקופות כגון ילדים, בני נוער, אנשים עם מוגבלויות ומיעוטים.


האקסיוולוגיה – כוללת את הערכים והתפיסות המוסריות בהן אנו מחזיקים




הערך המוביל את ההתערבות של העו"ס הקהילתית הוא ערך ההשתתפות

- ערך זה מתבסס על ההנחה בני אדם בעלי זכות להשפעה על החלטות הקשורות לחייהם.
- במצבי חירום במיוחד, להגברת החוסן הקהילתי, חשוב במיוחד לבסס את ההתערבות מתוך שותפות מלאה עם חברי הקהילה על מנת להשיב להם תחושת שליטה והפחתת תחושת חוסר אונים וכן להעלות את המסוגלות האישית והקהילתית שלהם. כל אלו גורמים המחזקים את החוסן הקהילתי.

המלצות פרקטיות לשעת חירום לאור הפרדיגמה

התערבות רב מערכתית – התייחסות לכל מעגלי החיים של האדם (נפשי, כלכלי, בטחוני וכד') ולמערכות הסובבות אותו (משפחה, קהילה, רשות מקומית וכד') 

הערכת עוצמת הפגיעה – תוך התייחסות למצב הסוציאקונומי, החברתי/תרבותי והזהות המגדרית. 

מיפוי צרכים וכוחות – איסוף ידע מהשטח בדרכים מגוונות כדי לקבל את תמונת הצרכים החדשים במהירות האפשרית. למפות גם יכולות וכישורים של ההון האנושי ולרתום אותם למענה לצרכים. 

המלצות פרקטיות לשעת חירום לאור הפרדיגמה

אין חכם כבעל הניסיון – איסוף מהיר של ידע פרקטי שהצטבר במקומות אחרים או מבעלי ניסיון במשברים דומים.



שייכות לקהילה – שמירה על מסגרת הקהילה וחיזוק החיבור בין חבריה. קיום מפגשים מכוונים ו- "פנים אל פנים". חיזוק ערוצי תקשורת גם באמצעות "שרשרת קשרים היררכית"



עידוד יוזמה והשתתפות – לעודד את חברי הקהילה לפעול ולהיות שותפים ליוזמות של הקהילה. לאפשר לחברים להתחבר על בסיס תחומי עניין משותפים.

